

Localiser visuellement les serveurs

L'Internet est le plus grand trompe-l'œil du monde. Les notions de géographies disparaissent, et vous n'êtes pas plus loin des antipodes que les 40 cm qui vous séparent de votre ordinateur. Encore faut-il savoir où se trouve ce que vous affichez à l'écran.

La géographie de l'Internet

Si vous vous demandez par où passent les données de l'Internet, rien de plus utile que d'afficher leur itinéraire précis à l'écran.

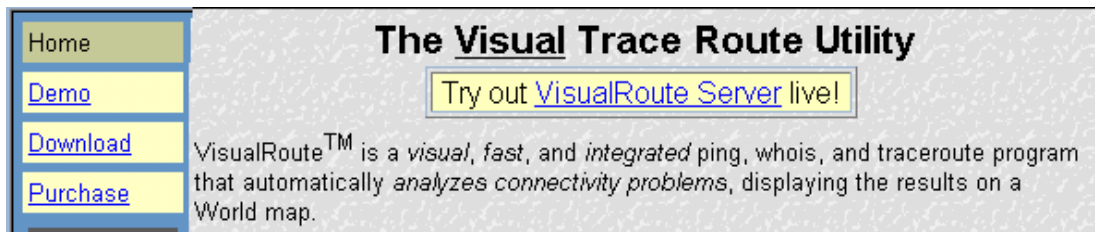
Quand vous voulez vous connecter à un site, vous envoyez d'abord une « requête » pour vérifier si le site cherché existe. Cette requête peut passer par des voies très détournées, envoyant parfois vos données plusieurs fois autour du monde avant d'aboutir à destination. C'est cet itinéraire que nous allons examiner.

Vous aurez parfois des surprises en découvrant que tel ou tel site francophone est en fait localisé sur un serveur américain ou allemand.

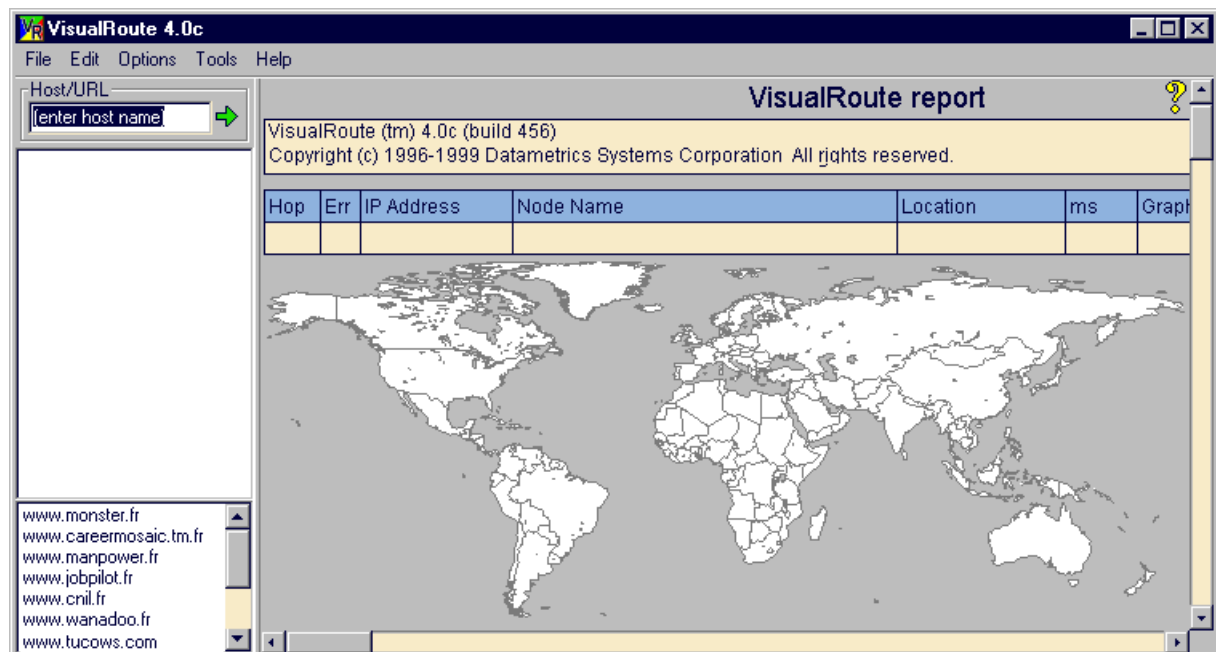
Trêve de discussions théoriques, passons à la pratique :

L'outil

Le logiciel que nous utiliserons s'appelle **VisualRoute**. Il est américain, et disponible en version d'essai (30 jours) à l'adresse www.visualroute.com.



Une fois arrivé sur le site, cliquez sur **Download**. Suivez les instructions du serveur et installez le logiciel.



Quand vous lancez VisualRoute, le programme affiche un tableau et une carte du monde. Pour effectuer lancer une requête vers un site, tapez le nom du site dans le champ **Host/URL** situé en haut à gauche de la fenêtre et appuyez sur **Entrée**.



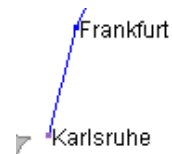
Exemples de recherche

Le chapitre **Chercher du travail sur Internet** (page 19) donne plusieurs adresses de sites commerciaux enregistrés en France (c'est-à-dire avec l'extension **.fr**). Nous allons en vérifier trois.

Jobs & Adverts

Dans le champ **Host/URL**, tapez **www.jobpilot.fr** et appuyez sur **Entrée**. Quelques instants plus tard, le résultat s'affiche sur le tableau et sur la carte :

11	2	194.112.18.9	hssi1-1.han0.nacamar.net	Hannover, German
12	2	194.162.54.77	hssi8-1.0.ffm4.nacamar.net	Frankfurt, German
13	1	194.162.254.110	hssi3-0.ka1.nacamar.net	Karlsruhe, German
14	1	194.112.18.6	gw2-schlund.nacamar.net	-
15		195.20.224.8	eth0.gw8.ka.schlund.net	Karlsruhe, German
16	1	212.227.34.35	www.jobpilot.fr	(Germany)



Conclusion : le site de Job & Adverts est hébergé sur un serveur situé à Karlsruhe en Allemagne. Je me demandais justement pourquoi les messages d'erreurs étaient en allemand !

Le tableau vous indique l'itinéraire complet de la requête, de votre fournisseur d'accès à l'adresse réelle du site cherché. La quatrième colonne affiche les noms des étapes par où passent les données, et la cinquième leur localisation géographique.

Notez les noms sibyllins qui apparaissent à la quatrième colonne. La plupart sont des adresses de centres de routage qui n'ont d'autres fonctions que de rediriger les données. Ce sont les « aiguilleurs de l'Internet ».

Si vous effectuez plusieurs recherches, vous vous apercevrez sans doute que vos requêtes passent toujours par le même centre de routage en tête de liste, après le fournisseur d'accès. Nous verrons plus tard comment vous pouvez obtenir d'autres renseignements sur ces centres.

Voyons deux autres sites :

Monster

Une recherche sur Monster, à **www.monster.fr**, donne les résultats suivants :

146.188.177.230	151.ATM3-0.XR2.NYC1.ALTER.NET	New York, NY, USA
146.188.178.228	194.ATM2-0.TR2.EWR1.ALTER.NET	Newark, NJ, USA
146.188.136.125	105.ATM4-0.TR2.CHI4.ALTER.NET	Chicago, IL, USA
146.188.208.225	198.ATM6-0.XR2.CHI4.ALTER.NET	Chicago, IL, USA
152.63.65.141	194.ATM11-0-0.GW3.IND1.ALTER.NET	Indianapolis, IN, U
157.130.135.206	occ-t3-gw.customer.alter.net	-
208.160.10.114	hydra1.noc.tmpw.net	INDIANAPOLIS, IN
208.160.10.123	www.monster.fr	INDIANAPOLIS, IN



Le site de Monster est donc situé à Indianapolis, aux Etats-Unis.

Careermosaic

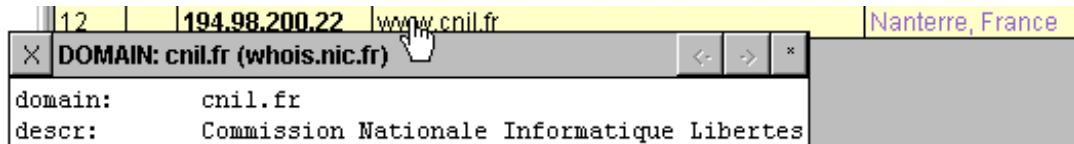
Quant à Careermosaic (**www.careermosaic.tm.fr**), il est situé sur un serveur à Montréal au Canada :

146.188.7.118	319.ATM3-0.BR1.NYC5.Alter.Net	New York, NY, USA	137	UUNET PIPEX
137.39.30.133	331.ATM2-0.GW2.NYC5.ALTER.NET	New York, NY, USA	140	UUNET Technologies, Inc
146.188.177.246	152.ATM2-0.XR1.NYC1.ALTER.NET	New York, NY, USA	138	UUNET PIPEX
146.188.176.101	195.ATM7-0.XR1.EWR1.ALTER.NET	Newark, NJ, USA	141	UUNET PIPEX
146.188.177.165	193.ATM8-0-0.GW3.EWR1.ALTER.NET	Newark, NJ, USA	139	UUNET PIPEX
157.130.9.202	9netave-gw.customer.ALTER.NET	-	158	UUNET Technologies, Inc
216.156.0.13	-	East Rutherford, N	142	9 Net Avenue, Inc.
216.22.213.69	www.careermosaic.tm.fr	Montreal, QU, Can	143	Synaptix Media

Remarquez la dernière colonne de droite : elle indique les propriétaires des points de transit des données, du départ à l'arrivée. Les données sont très succinctes et ne donnent pas beaucoup de renseignements. Heureusement, VisualRoute facilite à l'extrême la recherche d'informations.

Les informations complètes

Pour en savoir plus sur un nom de la liste, rien de plus simple : il suffit de cliquer dessus, pas plus. VisualRoute ira automatiquement chercher les informations sur le serveur, et vous les affichera presque immédiatement :



Dans cet exemple, j'ai effectué une recherche sur le site www.cnil.fr, cité à la page 29 du manuel (et qui, lui, est bien situé en France, à Nanterre). J'ai cliqué sur le nom du site, et VisualRoute m'a aussitôt affiché les renseignements voulus : nom complet, adresse, enregistrement, etc.

Pour fermer la fenêtre d'information, cliquez sur la croix située en haut à gauche. Si vous cliquez sur l'étoile en haut à droite, les informations seront automatiquement ouvertes et affichées dans NotePad, ce qui vous permettra de les intégrer éventuellement à une base de données ou un à texte.

Si vous appliquez cette méthode aux centres de routage, vous pourrez aussi voir quelle société les a installées.