

# Supplément à Frontpage 2000

## Créer un compteur d'accès sur votre site :

Le compteur d'accès constitue le premier outil de mesure de la fréquentation de votre site Web. Plus vous aurez de connexions, plus vous pourrez réviser à la hausse vos tarifs pour l'affichage de bandeaux publicitaires ou mieux négocier d'éventuels partenariats.

Un compteur d'accès se place généralement sur la première page de votre site. Si l'internaute ne visite pas l'intégralité de votre site, il sera tout de même considéré comme un visiteur à part entière. Placer un compteur d'accès sur une autre page aura pour conséquence immédiate de ne pas comptabiliser tous vos visiteurs.

1. Sélectionnez **Insertion | Composant | Compteur d'accès**.

2. Dans la zone **Style de compteur**, sélectionnez le compteur de votre choix. Evitez les typographies trop fantaisistes ou trop voyantes. La vantardise est assez mal vue sur le Web. D'autre part, n'oubliez pas qu'au début, votre compteur affichera un nombre proche de 0. Ce qui peut sous-entendre que personne ne consulte vos pages.

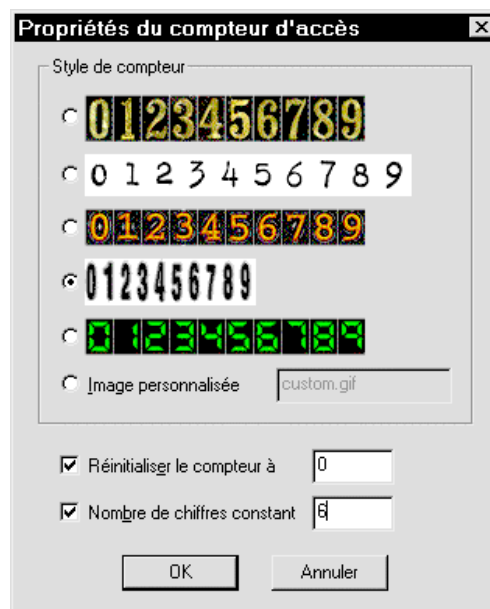
3. Soyez fair-play et mettez le compteur à 0 en cochant la case **Réinitialiser le compteur à** puis en tapant 0 comme valeur de départ.

4. Le **Nombre de chiffres constants** ne doit être ni trop petit (vous espérez tout de même avoir beaucoup de connectés), ni trop grand (rares sont les sites à se targuer d'un million de connexions par mois). Optez au début pour un nombre constant de 6 chiffres maximum.

5. Cliquez sur **OK**.

6. Avant de cliquer sur l'onglet **Aperçu**, enregistrez le document afin que FrontPage 2000 tiennent compte des modifications effectuées.

Si l'image du compteur n'apparaît toujours pas, publiez donc la page sur votre site Web. Le problème devrait alors se résoudre de lui-même.

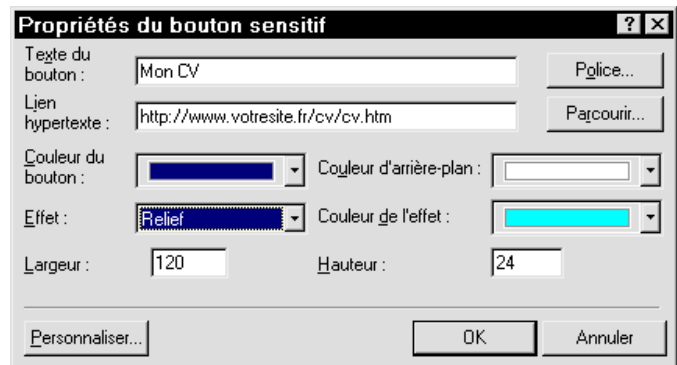


## Générer des boutons sensitifs :

Les boutons sensitifs fonctionnent sur le principe du "roll-over" : dès que vous passez le pointeur de la souris sur un bouton, celui-ci change de forme ou de couleur, simulant le fait que vous appuyiez sur ledit bouton. Généralement, on emploie des fichiers images pour créer de tels boutons. L'avantage des boutons sensitifs de FrontPage 2000 est qu'il vous facilite le travail en vous assistant pas à pas. Plus besoin de recourir à un programme de dessin.

1. Sélectionnez **Insertion | Composant | Bouton sensitif**.

2. Dans la zone **Texte du bouton**, saisissez le nom du bouton. Optez pour des intitulés plutôt courts. Si ce dernier se révèle « incompressible », augmentez la **Largeur** du bouton. Cliquez sur le bouton **Police** pour sélectionner une autre police de caractère, sa couleur et sa taille. Elles sont limitées à quatre (Arial, Courier, MS Sans Serif et Times New Roman), le langage HTML ne reconnaissant pas les autres typos. Étrangement, la police Verdana n'est pas disponible. Dommage.

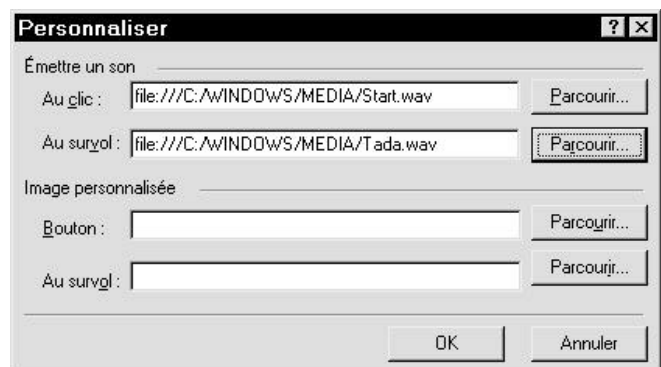


3. Dans la zone **Lien hypertexte** doit se trouver le nom du fichier vers lequel pointe le bouton. Veillez à spécifier le chemin d'accès complet ou utilisez le bouton **Parcourir**. Méfiance cependant avec cette dernière option qui joue parfois de mauvais tours.

4. Vous disposez de trois options de couleurs : pour le bouton non sélectionné, pour l'arrière-plan et pour l'effet. Afin de garantir le meilleur effet, optez pour une couleur sombre pour le bouton et une couleur lumineuse pour l'effet.

5. FrontPage 2000 met à votre disposition 7 effets différents. Je vous conseille vivement de tester en priorité les effets **Lumière** et **Relief**, très efficaces.

6. Dernier point : la sonorisation de vos boutons. En cliquant sur le bouton **Personnaliser**, vous accédez à une seconde boîte de dialogue. Elle vous permet d'associer un son lors du survol du bouton et/ou de l'activation de ce dernier. Un bon conseil : veillez à choisir des sons courts (problème de chargement des fichiers sonores) et conviviaux. Certains sons finissent souvent par agacer les visiteurs.



7. Choix des images personnalisées : FrontPage 2000 propose également cette option, que je vous déconseille d'utiliser dans un premier temps. Cette dernière aura tendance à alourdir considérablement le chargement de vos pages Web.